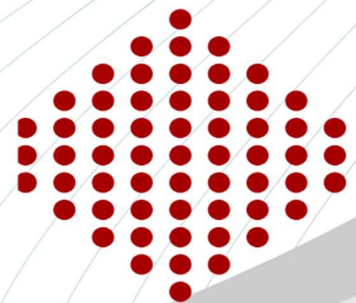


**แผนการดำเนินงานตามภารกิจ  
คณะนิติศาสตร์ มหาวิทยาลัยพะเยา  
ประจำปีงบประมาณ พ.ศ. 2569**



แผนการดำเนินงานตามภารกิจ  
คณะนิติศาสตร์ มหาวิทยาลัยพะเยา  
ประจำปีงบประมาณ พ.ศ. 2569

## คำนำ

แผนการดำเนินงาน/แผนปฏิบัติการคณะนิติศาสตร์ ประจำปีงบประมาณ พ.ศ. 2569 ได้จัดทำขึ้น เพื่อให้สอดคล้องกับยุทธศาสตร์ทิศทางการพัฒนามหาวิทยาลัยพะเยา การจัดทำแผนฯ ฉบับนี้เน้นการมีส่วนร่วมของผู้มีส่วนได้ส่วนเสียทุกกลุ่ม รวมทั้งการกำหนดแนวทางการติดตามประเมินผลแผนยุทธศาสตร์ไว้อย่างชัดเจนเพื่อขับเคลื่อนการพัฒนามหาวิทยาลัยพะเยาให้บรรลุเป้าหมายอย่างเป็นรูปธรรม

แผนการดำเนินงาน/แผนปฏิบัติการคณะนิติศาสตร์ ประจำปีงบประมาณ พ.ศ. 2569 นี้ ประกอบด้วย แผนการดำเนินงาน/โครงการตามแผนปฏิบัติการ/กิจกรรมที่ดำเนินการทั้งสิ้น 45 โครงการ ซึ่งครอบคลุมยุทธศาสตร์การพัฒนาคณะนิติศาสตร์ และมหาวิทยาลัยพะเยา

ผู้ช่วยศาสตราจารย์อุดม งามเมืองสกุล  
คณบดีคณะนิติศาสตร์

## สารบัญ

	หน้า
<b>บทที่ 1 บทนำ</b>	
1.1 ประวัติความเป็นมาของคณะนิติศาสตร์ มหาวิทยาลัยพะเยา	1
1.2 วิสัยทัศน์ พันธกิจและค่านิยม	1
1.3 ลักษณะองค์กร	2
1.4 ความสัมพันธ์ระดับองค์กร	7
<b>บทที่ 2 แผนการดำเนินงาน/โครงการตามแผนปฏิบัติการ</b>	
2.1 สรุปจำนวนโครงการตามแผนปฏิบัติการ ประจำปีงบประมาณ พ.ศ. 2569	9
2.2 แผนการดำเนินงาน/แผนปฏิบัติการของคณะนิติศาสตร์ พ.ศ. ประจำปีงบประมาณ 2569	11
<b>บทที่ 3 การติดตามและรายงานผล</b>	
3.1 แนวทางการติดตามประเมินผลแผนปฏิบัติการประจำปีงบประมาณ พ.ศ. 2569	20
3.2 ระบบและกลไกการติดตามประเมินผลการปฏิบัติงาน	21
3.3 กรอบเวลาการติดตามประเมินผล	21
3.4 องค์ประกอบของรายงานผลการดำเนินงาน	22

## บทที่ 1 บทนำ

### 1.1 ประวัติความเป็นมาของคณะนิติศาสตร์ มหาวิทยาลัยพะเยา

มหาวิทยาลัยนเรศวร วิทยาเขตสารสนเทศพะเยา ได้ก่อตั้งขึ้นตามมติคณะรัฐมนตรีเมื่อวันที่ 20 มิถุนายน 2538 ซึ่งอนุมัติ "โครงการกระจายโอกาสทางการศึกษาไปสู่ภูมิภาค (จังหวัดพะเยา) ของมหาวิทยาลัยนเรศวร" และเมื่อวันที่ 8 ตุลาคม 2539 คณะรัฐมนตรีมีมติให้เปลี่ยนชื่อเป็นมหาวิทยาลัยนเรศวร วิทยาเขตสารสนเทศพะเยา สถานที่ในการจัดการเรียนการสอนในปัจจุบัน ตั้งอยู่ที่ตำบลแม่กา อำเภอเมือง จังหวัดพะเยา ซึ่งมหาวิทยาลัยนเรศวร ได้รับอนุมัติจากกระทรวงมหาดไทยและจังหวัดพะเยา ในการเข้าใช้ประโยชน์พื้นที่เป็นที่ตั้งของมหาวิทยาลัย ในปีงบประมาณ 2546 มหาวิทยาลัยนเรศวร วิทยาเขตสารสนเทศพะเยา มีการพัฒนาโครงสร้างทางการบริหารและการเปิดสอนหลักสูตรต่างๆ เพื่อสอดคล้องกับนโยบายของรัฐบาลกับความต้องการ ด้านการศึกษาของเยาวชนและได้เปิดรับนิสิตสาขาวิชานิติศาสตร์เป็นครั้งแรก โดยสังกัดสำนักศิลปศาสตร์ ต่อมาในปีงบประมาณ 2551 สาขาวิชานิติศาสตร์ ได้แยกตัวจากสำนักศิลปศาสตร์ จัดตั้งเป็นสำนักวิชานิติศาสตร์ มหาวิทยาลัยนเรศวร พะเยา

เมื่อวันที่ 12 กรกฎาคม 2553 พระบาทสมเด็จพระเจ้าอยู่หัวภูมิพลอดุลยเดช ได้มีพระบรมราชโองการโปรดเกล้าฯ ให้ตราพระราชบัญญัติมหาวิทยาลัยพะเยา พ.ศ. 2553 จึงได้ถือว่า มหาวิทยาลัยพะเยา ได้แยกออกจากมหาวิทยาลัยนเรศวร เป็นมหาวิทยาลัยในกำกับของรัฐ ที่ไม่เป็นส่วนราชการอย่างเต็มรูปแบบ โดยใช้ชื่อว่า "มหาวิทยาลัยพะเยา" และเปลี่ยนจาก สำนักนิติศาสตร์เป็น "คณะนิติศาสตร์" คณะนิติศาสตร์ มหาวิทยาลัยพะเยา เป็นหน่วยงานที่มุ่งผลิตบัณฑิตให้เป็นผู้มีความรู้ ความสามารถด้านกฎหมายรวมทั้งจะต้องเป็นนักนิติศาสตร์ที่มีจรรยาบรรณวิชาชีพมีคุณธรรมและมีความรับผิดชอบต่อสังคม ทั้งนี้มุ่งหวังเพื่อให้บัณฑิตที่สำเร็จการศึกษาสามารถรับใช้สังคม เศรษฐกิจ ในเขตภาคเหนือตอนบนอย่างมีคุณภาพและทั่วถึง

### 1.2 วิสัยทัศน์ พันธกิจ และค่านิยม

**วิสัยทัศน์ (Vision) :** สร้างนักกฎหมายเพื่อชุมชน ที่ยึดมั่นหลักนิติธรรม ด้วยนวัตกรรมการศึกษา กฎหมายเชิงคลินิก ส่งเสริมกระบวนการยุติธรรมทางเลือก เพื่อสังคมสันติสุข

**พันธกิจ (Mission) :**

1. พัฒนากำลังคนที่มีสมรรถนะและทักษะแห่งอนาคต
2. วิจัยและนวัตกรรมพัฒนาเศรษฐกิจสังคมและชุมชน
3. บริการวิชาการด้วยองค์ความรู้และนวัตกรรม
4. ทำนุบำรุงศิลปะและวัฒนธรรมและสืบสานเอกลักษณ์ความเป็นไทย
5. บริหารจัดการทันสมัยมีประสิทธิภาพ โปร่งใส และมีธรรมาภิบาล

ค่านิยม (Value) : LAW UP L= Legitimacy A= Agility W= Wisdom U= Unity P= Peace

วัฒนธรรมองค์กร : “องค์กรแห่งการเรียนรู้”

### 1.3 ลักษณะองค์กร

สภาพแวดล้อมขององค์กร

การจัดการศึกษา วิจัย และบริการทางการศึกษาอื่น ๆ

คณะนิติศาสตร์ มีภารกิจหลักทั้งในด้านการจัดการศึกษา การวิจัย การบริการวิชาการและบริการวิชาชีพ มุ่งเน้นการจัดการศึกษาแบบ Active learning โดยผลักดันการศึกษากฎหมายเชิงคลินิก เพื่อพัฒนาศักยภาพของคนที่ให้มีทักษะการเรียนรู้ตลอดชีวิตและเสริมสร้างศักยภาพให้มีสมรรถนะ และทักษะแห่งอนาคต พร้อมรับการเปลี่ยนแปลงตามนโยบายของมหาวิทยาลัยที่ส่งเสริมให้บัณฑิตเป็น Community Change Agent (5C+) รวมถึงพัฒนาหลักสูตรตอบสนองความต้องการของผู้เรียน ผู้ใช้บัณฑิต ผู้มีส่วนได้ส่วนเสียและรองรับการเปลี่ยนแปลงที่สำคัญของประเทศ

### การจัดการศึกษา

หลักสูตร	ความสำคัญที่มีผลต่อความสำเร็จ	กลไกที่ใช้ในการส่งมอบหลักสูตร
<p><b>1.นิติศาสตรบัณฑิต (น.บ.)</b></p> <p>1. ทวิภาคปกติ</p> <p>2. โครงการพิเศษ</p> <p>3. หลักสูตรคู่ขนาน:</p> <p>3.1.หลักสูตรนิติศาสตรบัณฑิตและหลักสูตรบัญชีบัณฑิต</p> <p>3.2.หลักสูตรนิติศาสตรบัณฑิตและหลักสูตรวิทยาศาสตร์บัณฑิต สาขาวิชาเทคโนโลยีสารสนเทศ</p> <p>3.3.หลักสูตรนิติศาสตรบัณฑิตและหลักสูตรศิลปศาสตรบัณฑิต สาขาวิชาภาษาอังกฤษ</p> <p>3.4.หลักสูตรนิติศาสตรบัณฑิตและหลักสูตรวิทยาศาสตร์บัณฑิต สาขาวิชาสาธารณสุขศาสตร์ แขนงอนามัยชุมชน</p>	<ul style="list-style-type: none"> <li>■ มีความสำคัญสูงสุด</li> <li>■ เป็นพันธกิจหลักด้านการผลิตบัณฑิตโดยมีมาตรฐานทางวิชาการและวิชาชีพ</li> <li>■</li> <li>■ เป็นตัวบ่งชี้ถึงความนิยมของคณะ</li> <li>■ เป็นแหล่งรายได้หลักของคณะฯ</li> </ul>	<ul style="list-style-type: none"> <li>● การออกแบบหลักสูตรโดยเน้นการศึกษาที่เน้นผลลัพธ์ (OBE)</li> <li>● รับรองหลักสูตรและรับทราบจากสภามหาวิทยาลัยพะเยาและ สป.อว.</li> <li>● กำกับคุณภาพของหลักสูตรโดยใช้เกณฑ์ประกันคุณภาพการศึกษาภายในระดับหลักสูตรแบบ AUN QA Version 4 โดยประธานหลักสูตร, รองคณบดีฝ่ายวิชาการและรองคณบดีฝ่ายคุณภาพนิสิต</li> <li>● จัดการเรียนการสอนภาคทฤษฎีและปฏิบัติ รวมถึงการศึกษาด้วยตนเอง</li> <li>● จัดการเรียนการสอนที่เน้น Active Learning</li> <li>● จัดการเรียนโดยปลูกฝัง Life Long Learning Skill (LLL)</li> </ul>

<p>3.5.หลักสูตรนิติศาสตร์บัณฑิตและหลักสูตรวิทยาศาสตรบัณฑิต สาขาวิชาสาธารณสุขศาสตร์ แขนงอนามัยสิ่งแวดล้อม</p> <p>2.นิติศาสตรมหาบัณฑิต (น.ม.)</p> <p>3.นิติศาสตรดุษฎีบัณฑิต (น.ด.)</p>		<ul style="list-style-type: none"> <li>● จัดการเรียนการสอนที่เน้นผู้เรียนให้ เป็น Community Change Agent (5C+)</li> <li>● จัดการเรียนการสอนโดยผ่านโครงการวิจัย</li> <li>● จัดการศึกษาให้ผู้เรียนมีความเชี่ยวชาญเฉพาะทางในกลุ่มวิชาเลือก 7 สาขา</li> <li>● จัดการฝึกประสบการณ์วิชาชีพผ่านการฝึกงาน และ/หรือ คลินิกกฎหมาย</li> <li>● จัดการเรียนการสอนในที่ตั้ง (On site) เป็นหลัก โดยมีแนวทางการสอนออนไลน์สำหรับเหตุจำเป็นผ่านช่องทางการจัดการเรียนการสอนออนไลน์ของมหาวิทยาลัย</li> <li>● บัณฑิตศึกษาจัดการเรียนการสอนโดยเน้นการค้นคว้าวิจัย สัมมนา การศึกษาด้วยตนเอง และกิจกรรมเสริมหลักสูตร</li> <li>● บัณฑิตศึกษาเน้นการวิจัยชุมชนเป็นฐาน (Community Based)</li> </ul>
--	--	--

คณะฯ มีภารกิจด้านการวิจัยที่ให้ความสำคัญกับการสร้างองค์ความรู้ สร้างนวัตกรรมการศึกษา กฎหมายและการแก้ไขปัญหากฎหมายเพื่อยกระดับคุณภาพชีวิตให้กับชุมชน มีการดำเนินการวิจัยแบบบูรณาการกับการบริการวิชาการในชุมชน มุ่งเน้นการวิจัยเชิงพื้นที่ (Area Based Research)

ด้านบริการวิชาการได้ให้ความสำคัญบริการวิชาการเพื่อการส่งเสริมองค์ความรู้ทางกฎหมาย ทั้งในรูปแบบ Online และ Onsite และได้มีการจัดตั้งคลินิกกฎหมายเพื่อเป็นแหล่งเรียนรู้ (Learning Space) สำหรับการจัดการเรียนการสอน การวิจัย และการบริการวิชาการ รวมถึงเป็นแหล่งประสานความร่วมมือจากองค์กรทั้งภายในและภายนอก

## บริการที่สำคัญในด้านอื่นๆ

บริการ	ความสำคัญที่มีผลต่อความสำเร็จ	กลไกที่ใช้ในการส่งมอบบริการที่สำคัญ
1.ด้านการวิจัย	<ul style="list-style-type: none"> <li>- มีความสำคัญอันดับสอง</li> <li>- ช่วยผลักดันให้เกิดการยกระดับของอาจารย์</li> <li>- กำหนดทิศทางความเชี่ยวชาญของคณะ</li> <li>- เป็นพันธกิจหลัก</li> </ul>	<ul style="list-style-type: none"> <li>- มีผู้ช่วยคณบดีฝ่ายวิจัยและบริการวิชาการ ทำหน้าที่กำกับดูแลการส่งเสริมงานวิจัยของคณะ รวมไปถึงควบคุมการปฏิบัติตามจริยธรรมในการวิจัย</li> <li>- กำหนดหัวข้อวิจัยเป็นไปตามความต้องการของคณะ เช่น วิจัยตามความเชี่ยวชาญเฉพาะทาง/วิจัยในชั้นเรียน/วิจัยเพื่อพัฒนาหลักสูตร/วิจัยเชิงพื้นที่/R2R เป็นต้น</li> <li>- นำเสนอแหล่งทุนที่มีความเหมาะสมทั้งภายในและภายนอก</li> <li>- นำเสนอโครงร่างวิจัยเพื่อขอรับทุน</li> <li>- ตีพิมพ์เผยแพร่ผลงานวิจัยในวารสารวิชาการ</li> <li>- การนำผลงานวิจัยไปใช้ประโยชน์เชิงพาณิชย์และชุมชน</li> </ul>
2.ด้านการบริการวิชาการ -อบรมให้ความรู้ -จัดประชุมวิชาการ -คลินิกให้คำปรึกษา -ไกล่เกลี่ยระงับข้อพิพาท	<ul style="list-style-type: none"> <li>- เป็นแหล่งที่มาของรายได้</li> <li>- เน้นการสร้างชื่อเสียงอันเป็นการประชาสัมพันธ์คณะ</li> <li>- เป็นพันธกิจหลัก</li> <li>- เป็นช่องทางในการเสริมการจัดการเรียนการสอน</li> <li>- ตอบสนองต่อนโยบายมหาวิทยาลัยตามปณิธาน “ปัญญาเพื่อความเข้มแข็งของชุมชน” และ ปรัชญาการจัดการศึกษา “ประสบการณ์สร้างปัญญา”</li> </ul>	<ul style="list-style-type: none"> <li>- มีผู้ช่วยคณบดีฝ่ายวิชาการ และผู้ช่วยคณบดีฝ่ายนวัตกรรมการเรียนรู้และสื่อสารองค์กร ทำหน้าที่กำกับดูแล</li> <li>- ให้บริการวิชาการตามพื้นที่เป้าหมายที่ได้รับมอบหมายจากมหาวิทยาลัย/ตามความต้องการของชุมชน</li> <li>- สร้างความร่วมมือกับทั้งองค์กรภาครัฐและเอกชนในรูปแบบ MOU</li> </ul>

**สมรรถนะหลัก (Core Comprtencies) :**

สมรรถนะหลัก	แนวทาง
1. การผลิตบัณฑิตกฎหมายที่มีคุณภาพมีมาตรฐานทางวิชาชีพมีทักษะการเรียนรู้ตลอดชีวิตตอบสนองต่อตลาดแรงงาน	<ul style="list-style-type: none"> <li>-กลุ่มวิชาเอกเลือกเฉพาะทาง 6 สาขา</li> <li>-หลักสูตรคู่ขนาน (5 หลักสูตร)</li> <li>-ต้นแบบกฎหมายเชิงคลินิก/ฝึกปฏิบัติงานกฎหมาย</li> <li>-ความร่วมมือกับสภาวิชาชีพ/หน่วยงานรัฐและเอกชนในการพัฒนาหลักสูตร เช่น แนวทางการส่งเสริมอนุปริญญาเพื่อรองรับการสอบใบประกอบวิชาชีพ</li> </ul>
2. การพัฒนาอาจารย์ให้มีสมรรถนะตามวิชาชีพ พร้อมต่อการเปลี่ยนแปลงการเรียนรู้ของโลกรวมถึงสร้างบรรยากาศที่ส่งเสริมต่อการเรียนรู้ มีจรรยาบรรณวิชาชีพเป็นต้นแบบให้แก่บัณฑิตชุมชนและสังคม	<ul style="list-style-type: none"> <li>-มาตรฐานอาจารย์มืออาชีพ UP-PSF / Thailand PSF (ระดับ 3 จำนวน 4 ราย, ระดับ 2 จำนวน 4 ราย)</li> <li>-การเข้าสู่ตำแหน่งทางวิชาการของอาจารย์ (รศ.= 3 ราย และ ผศ.=16 ราย จากอาจารย์ทั้งสิ้น 36 ราย)</li> </ul>
3. การผลิตงานวิจัยด้านนิติศาสตร์และสร้างเครือข่ายการวิจัย กับชุมชนและสถาบันการศึกษาอื่น ๆ ทั้งในและต่างประเทศเพื่อพัฒนาสังคม	<ul style="list-style-type: none"> <li>-มีงานวิจัยที่นำไปสู่การกำหนดเป็นนโยบายหรือการดำเนินการในระดับประเทศ (ด้านการไกล่เกลี่ยข้อพิพาท)</li> <li>-มีชุมชนที่เป็นฐานของการเรียนรู้ด้านการวิจัย</li> <li>-มีประกาศการให้ทุนวิจัยที่ให้ทุนเพื่อแก้ไขปัญหาเชิงพื้นที่อันดับ 1</li> <li>-คณาจารย์มีศักยภาพในการทำวิจัยเพื่อแก้ไขปัญหาเชิงพื้นที่</li> </ul>
4. บริการวิชาการด้านกฎหมายบูรณาการกับการเรียนการสอนและการวิจัย สร้างเครือข่ายความร่วมมือเพื่อความเข้มแข็งของชุมชน	<ul style="list-style-type: none"> <li>-มี Learning Space ที่ได้รับรางวัลของมหาวิทยาลัย</li> <li>-มีคลินิกกฎหมายที่ให้บริการทั้งบุคลากรภายในและภายนอกมหาวิทยาลัย</li> <li>-มี ศูนย์ไกล่เกลี่ยข้อพิพาทภาคประชาชนในมหาวิทยาลัยเป็นแห่งแรก</li> <li>-มี MOU กับภาครัฐและเอกชนในการบริการวิชาการด้านกฎหมาย</li> </ul>
5. ส่งเสริมให้เกิดการทำนุบำรุงสืบสาน รักษา ต่อยอดมรดกภูมิปัญญา ศิลปวัฒนธรรม ทรัพยากรธรรมชาติและสิ่งแวดล้อม	<ul style="list-style-type: none"> <li>-รางวัลโครงการพัฒนากายภาพและสิ่งแวดล้อมตามเกณฑ์ UI Green สู่มหาวิทยาลัย</li> <li>-ต้นแบบในการสร้างความยั่งยืน (Super KPI)</li> <li>-ฐานข้อมูลภูมิปัญญาท้องถิ่น เพื่ออนุรักษ์และใช้</li> </ul>

	ประโยชน์เชิงพาณิชย์
6. การบริหารที่ทันสมัยด้วยหลักธรรมาภิบาลอย่างมีส่วนร่วมและมีประสิทธิภาพ	-เข้าร่วมการประเมิน ITA ทุกปี และอยู่ในระดับ “ผ่าน” -ปฏิบัติตาม พ.ร.บ.ข้อมูลข่าวสารของราชการ พ.ศ. 2540 -ตั้งคณะกรรมการในระดับคณะเพื่อช่วยให้ความเห็นและข้อเสนอแนะให้แก่ผู้บริหารของคณะ

### ลักษณะโดยรวมของบุคลากร (Workforce Profile)

ลักษณะโดยรวมของบุคลากร คณะนิติศาสตร์ มหาวิทยาลัยพะเยา

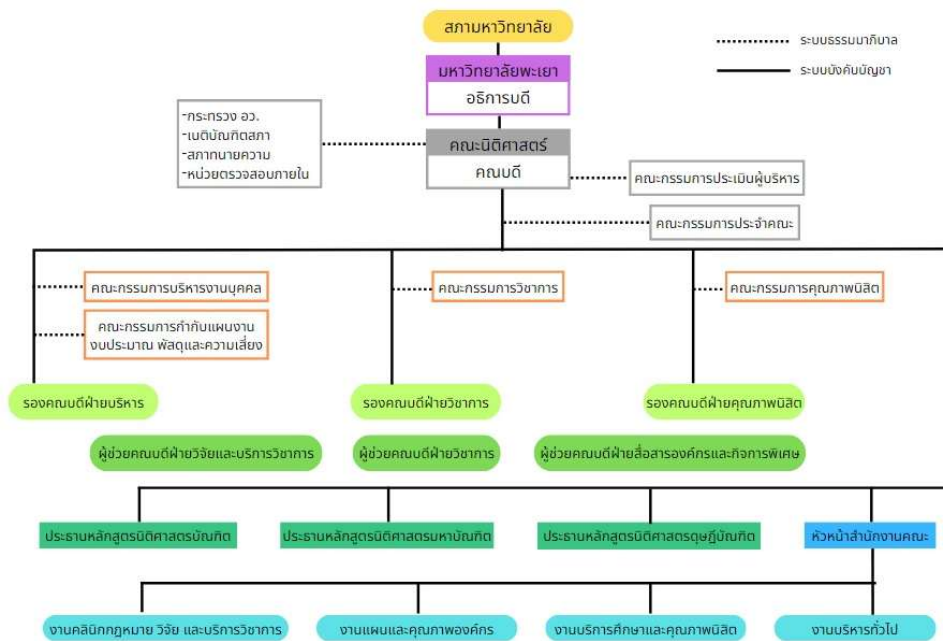
บุคลากร	วุฒิการศึกษา			ความต้องการ/ความคาดหวัง	สวัสดิการที่จัดให้
สายวิชาการ	ตรี	โท	เอก		
ผู้ช่วยสอน	-	-	-	ความก้าวหน้าในงาน/ค่าตอบแทนที่เหมาะสม/สวัสดิการครอบคลุมถึงคนในครอบครัว/ความก้าวหน้าในตำแหน่งวิชาการ/การเรียนรู้ทักษะด้านการจัดการเรียนการสอน/มีแหล่งทุนและสิ่งสนับสนุนเพื่อการวิจัยอย่างเพียงพอ/การมีชื่อเสียงในวงวิชาการ/การมีแหล่งตีพิมพ์แผนผังผลงาน/การสนับสนุนผลิตหนังสือ/ตำรา	เงินชดเชยหลังเกษียณ/กองทุนสำรองเลี้ยงชีพ/ประกันสังคม/ประกันสุขภาพ/ตรวจสุขภาพประจำปี/เงินประจำตำแหน่ง/วัสดุครุภัณฑ์/ค่าใช้จ่ายในการพัฒนาตนเอง/ทุนการศึกษา/กองทุนนิதியัม/สวัสดิการหอพัก
อาจารย์	-	16	3		
ผศ.	-	12	2		
รศ.	-	1	2		
ศ.	-	-	-		
<b>รวม</b>	<b>-</b>	<b>29</b>	<b>7</b>		
สายสนับสนุน	ตรี	โท	เอก	ความต้องการ/ความคาดหวัง	สวัสดิการที่จัดให้
พนักงานมหาวิทยาลัย	9	1	-	ความก้าวหน้าในตำแหน่งงาน/ค่าตอบแทนที่เหมาะสม/สวัสดิการครอบคลุมถึงคนในครอบครัว/การเรียนรู้ความรู้ที่ทันสมัยตามตำแหน่ง/มีแหล่งทุนและสิ่งสนับสนุนเพื่อการวิจัย R2R อย่างเพียงพอ/การสนับสนุนการทำคู่มือ/วัสดุและอุปกรณ์ที่ใช้ในการทำงานที่เหมาะสมและเพียงพอ	เงินชดเชยหลังเกษียณ/กองทุนสำรองเลี้ยงชีพ/ประกันสังคม/ประกันสุขภาพ/ตรวจสุขภาพประจำปี/เงินประจำตำแหน่ง/วัสดุครุภัณฑ์/ค่าใช้จ่ายในการพัฒนาตนเอง/ทุนการศึกษา/กองทุนนิதியัม/สวัสดิการหอพัก
ลูกจ้างชั่วคราว	2	-	-	ความมั่นคงในหน้าที่การงานโดยได้รับการบรรจุ/ค่าตอบแทนและสวัสดิการ	ประกันสังคม/ประกันสุขภาพ/กองทุนนิதியัม
<b>รวม</b>	<b>11</b>	<b>1</b>	<b>-</b>		

### 1.4 ความสัมพันธ์ระดับองค์กร โครงสร้างองค์กร (Organizational Structure)

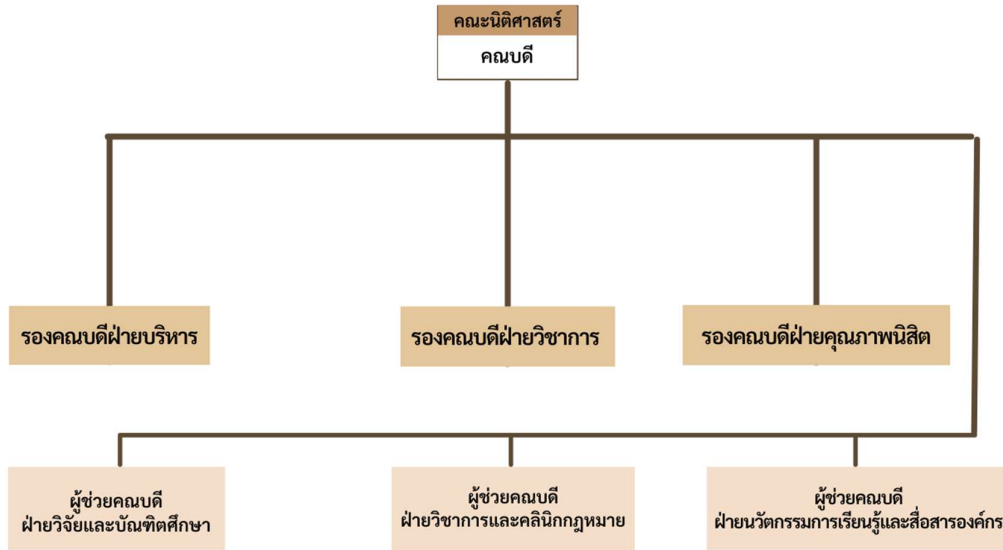
#### คณะกรรมการประจำคณะฯ

คณบดีคณะนิติศาสตร์	ประธานกรรมการ
รองคณบดีฝ่ายวิชาการ	กรรมการ
รองคณบดีฝ่ายบริหาร	กรรมการ
รองคณบดีฝ่ายคุณภาพนิสิต	กรรมการ
ผศ.ดร.จิตติ ไวกวี	กรรมการ
ผศ.ดร.ภัทราวรรณ รัตนเกษตร	กรรมการ
นายอภิรักษ์ ทัพพัง	กรรมการ
นางฉลภัส ปัญญาวงศ์	เลขานุการ
นางสาวนิตต์อลิน ภูริชอุตมอังกูร	ผู้ช่วยเลขานุการ

#### โครงสร้างองค์กร



## โครงสร้างการบริหาร



## บทที่ 2

### แผนการดำเนินงาน/โครงการตามแผนปฏิบัติการ ประจำปีงบประมาณ พ.ศ. 2569

มหาวิทยาลัยมีแผนระยะยาวคือแผนยุทธศาสตร์การพัฒนาสถาบัน/หน่วยงานระยะ 5 ปี และแผนระยะสั้น คือ แผนปฏิบัติการประจำปี ส่วนงาน/หน่วยงาน ซึ่งจัดสรรทรัพยากรด้านการเงินและด้านอื่นๆ พร้อมใช้ในการสนับสนุนแผนการดำเนินงานจนประสบความสำเร็จ โดยอธิการบดีมอบรองอธิการบดีแต่ละฝ่าย และหัวหน้าส่วนงาน ซึ่งเป็นผู้รับผิดชอบหลักในการดำเนินงานตามพันธกิจของมหาวิทยาลัย จัดทำแผนยุทธศาสตร์และแผนปฏิบัติการประจำปี ซึ่งมีข้อมูลครอบคลุม กำลังคน งบประมาณ สิ่งสนับสนุนอื่นๆที่เกี่ยวข้อง รองอธิการบดีและหัวหน้าส่วนงานเสนอ แผนยุทธศาสตร์การพัฒนามหาวิทยาลัยและแผนปฏิบัติการประจำปี ที่ผ่านการวิเคราะห์ข้อมูล รวบรวมส่งไปยังกองแผนงาน เพื่อดำเนินการตรวจสอบให้ถูกต้องตามนโยบายการจัดสรรงบประมาณ โดยคำนึงถึงประสิทธิภาพในการใช้จ่ายงบประมาณ 3 ปีย้อนหลัง ประกอบกับข้อมูลคาดการณ์รายรับรายจ่ายที่จะเกิดขึ้น เพื่อกำหนดงบประมาณ ครุภัณฑ์ อัตราค่าจ้าง สนับสนุนกิจกรรมตามแผนยุทธศาสตร์ และแผนปฏิบัติการที่เปลี่ยนแปลง เพื่อให้ได้มาซึ่งแผนปฏิบัติการที่สามารถสนองตอบตัวชี้วัดของส่วนงานได้อย่างมีประสิทธิภาพ และประสิทธิผล

#### 2.1 สรุปแผนการดำเนินงานโครงการของคณะนิติศาสตร์ ประจำปีงบประมาณ พ.ศ. 2569

คณะนิติศาสตร์	จำนวนโครงการ/ กิจกรรม	งบประมาณ (บาท)	โครงการตามแผน ยุทธศาสตร์ (จำนวนโครงการ)	โครงการประจำ ของหน่วยงาน (จำนวนโครงการ)
1. การเตรียมคนและเสริมสร้างศักยภาพคนให้มีสมรรถนะและทักษะแห่งอนาคต	24 โครงการ	2,055,000 บาท	16 โครงการ	8 โครงการ
2. การสร้างงานวิจัยและนวัตกรรมพัฒนาเศรษฐกิจสังคมและชุมชน	2 โครงการ	110,000 บาท	2 โครงการ	0
3. การบริการวิชาการและสร้างสรรค์พื้นที่การเรียนรู้เพื่อความเป็นอยู่ที่ดีทางสังคม	9 โครงการ	375,000 บาท	8 โครงการ	1 โครงการ
4. การทำนุบำรุง ศิลปะ วัฒนธรรม เพื่อความเป็นไทยและเอกลักษณ์ของชาติ	2 โครงการ	80,000 บาท	1 โครงการ	1 โครงการ
5. การพัฒนาระบบบริหารจัดการที่ทันสมัย มีประสิทธิภาพ โปร่งใสและมีธรรมาภิบาล เพื่อความยั่งยืน	8 โครงการ	550,000 บาท	7 โครงการ	1 โครงการ
<b>รวม</b>	<b>45 โครงการ</b>	<b>3,170,000 บาท</b>	<b>34 โครงการ</b>	<b>11 โครงการ</b>

## 2.2 แผนการดำเนินงานของคณะนิติศาสตร์ ประจำปีงบประมาณ พ.ศ. 2569

### ยุทธศาสตร์ที่ 1 การเตรียมคนและเสริมสร้างศักยภาพคนให้มีสมรรถนะและทักษะแห่งอนาคต

ประเด็นยุทธศาสตร์/กลยุทธ์	กลยุทธ์ของคณะ/หน่วยงาน	ตัวชี้วัดกลยุทธ์ของคณะ/หน่วยงาน (อ้างอิงจากตัวชี้วัดมหาวิทยาลัย)	โครงการ	ตัวชี้วัดประสิทธิผลของโครงการ (Outcome)	ผลการดำเนินงาน 68 (ถ้ามี)	เป้าหมาย (ร้อยละความสำเร็จ) 69	งบประมาณ (บาท)	ช่วงระยะเวลาในการดำเนินงาน	โครงการตามแผนยุทธศาสตร์	โครงการประจำของหน่วยงาน	ผู้รับผิดชอบ
การเตรียมคนและเสริมสร้างศักยภาพคนให้มีสมรรถนะและทักษะแห่งอนาคต (ด้านการจัดการเรียนการสอน)	จำนวนหลักสูตร Pre degree, Non degree	พัฒนาหลักสูตรการเรียนรู้และโครงสร้างพื้นฐานให้ทุกคนสามารถเชื่อมต่อกับองค์ความรู้ของมหาวิทยาลัย	โครงการรพีแคมป์	การสร้างความร่วมมือกับหน่วยงานภายนอก		ไม่น้อยกว่าร้อยละ 80	20,000	1-30 ส.ค. 69	/		รองคณบดีฝ่ายวิชาการ
	5C+ & นิสิตที่มีอัตลักษณ์นิสิตมหาวิทยาลัยพะเยา UP Identity		โครงการประเมินการบรรลุผลการเรียนรู้ที่คาดหวังของหลักสูตรและปัจฉิมนิเทศ	จำนวนผู้เข้าร่วมโครงการ		ไม่น้อยกว่าร้อยละ 80	50,000	1- 15 ก.พ. 69	/		รองคณบดีฝ่ายวิชาการ
	จำนวนของผู้เรียนที่ผ่านการสอบใบประกอบวิชาชีพจากอนุปริญญา		โครงการพัฒนาศักยภาพการแข่งขันทางวิชาการของนิสิต	หลักสูตรและการจัดการที่เน้นผลลัพธ์การเรียนรู้		ไม่น้อยกว่าร้อยละ 80	100,000	1 มี.ค.- 30 มิ.ย.69	/		รองคณบดีฝ่ายวิชาการ
			โครงการพัฒนาอัตลักษณ์ของนิสิตตาม YLO และ Life Long Learning	ผลการประเมินความสุขของนิสิตในระดับมาก		ไม่น้อยกว่าร้อยละ 80	80,000	20 มี.ค.-30 มิ.ย.69	/		รองคณบดีฝ่ายวิชาการ
			โครงการวันรพีน้อมรำลึกพระบิดาแห่งกฎหมายไทย	ความพึงพอใจของผู้เข้าร่วมโครงการ		ไม่น้อยกว่าร้อยละ 80	180,000	7-30 ส.ค. 69	/		รองคณบดีฝ่ายวิชาการ

			โครงการส่งเสริมการฝึกประสบการณ์และทักษะทางวิชาชีพ	ผลการประเมินความพึงพอใจ		ไม่น้อยกว่าร้อยละ 80	80,000	10-15 ก.พ. 69	/		รองคณบดีฝ่ายวิชาการ
			โครงการนิเทศฝึกงาน	ผู้เรียนมีสมรรถนะตามผลลัพธ์การเรียนรู้ตามหลักสูตร		ไม่น้อยกว่าร้อยละ 80	90,000	11 ธ.ค.68-15 ม.ค.69	/		รองคณบดีฝ่ายวิชาการ
			โครงการส่งเสริมการเรียนรู้ของนิสิตโดยวิทยากรบรรยายพิเศษ	ผู้เรียนมีสมรรถนะตามผลลัพธ์การเรียนรู้ตามหลักสูตร		ไม่น้อยกว่าร้อยละ 80	130,000	1 พ.ย.68-30 ส.ค.69	/		รองคณบดีฝ่ายวิชาการ
		พัฒนาหลักสูตรการเรียนรู้และโครงสร้างพื้นฐานให้ทุกคนสามารถเชื่อมต่อกับองค์ความรู้ของมหาวิทยาลัย	โครงการปฐมนิเทศและสานสัมพันธ์หลักสูตรนิติศาสตร์บัณฑิตโครงการพิเศษ	จำนวนผู้เข้าร่วม		ร้อยละ 80	30,000	1 มิ.ย.69-30 ก.ค.69	/		รองคณบดีฝ่ายวิชาการ
			โครงการส่งเสริมและพัฒนาหลักสูตรพิเศษ	ผู้เรียนมีสมรรถนะตามผลลัพธ์การเรียนรู้ตามหลักสูตร		ไม่น้อยกว่าร้อยละ 80	30,000	15 พ.ย.68-1 ส.ค.69	/		รองคณบดีฝ่ายวิชาการ
	จำนวนรายวิชาในหลักสูตรที่มีการส่งเสริม AI Literacy	จัดการเรียนรู้ที่สร้างสมรรถนะดิจิทัล ทักษะเรียนรู้ตลอดชีวิต	โครงการอบรมเชิงปฏิบัติการการใช้ปัญญาประดิษฐ์เพื่อสนับสนุนการวิจัยและเอกสารกฎหมายอย่างมีจริยธรรม	จำนวนผู้เข้าร่วม		ไม่น้อยกว่าร้อยละ 80	40,000	30 พ.ค.-30 ก.ค.69	/		ฝ่ายนวัตกรรมการเรียนรู้
			โครงการอบรมการใช้โทรนเพื่อการผลิตสื่อสำหรับบุคลากรและนิสิต	บุคลากรมีความรู้ความเข้าใจ		ไม่น้อยกว่าร้อยละ 80	20,000	30 พ.ค.-30 มิ.ย.69	/		ฝ่ายนวัตกรรมการเรียนรู้
	5C+ & นิสิตที่มีอัตลักษณ์นิสิตมหาวิทยาลัยพะเยา UP Identity	พัฒนาอัตลักษณ์นิสิตมหาวิทยาลัยพะเยา (UP identity) และทักษะที่จำเป็นของพลเมืองโลก	โครงการส่งเสริมพัฒนากระบวนการศึกษาวิจัยทางกฎหมาย ประจำปีการศึกษา 2569	จำนวนผลงานวิจัยของนิสิต		ไม่น้อยกว่าร้อยละ 80	50,000	21 ต.ค.68	/		ฝ่ายวิจัย
		ขับเคลื่อนองค์กรแห่งการเรียนรู้ (Learning Organization)	โครงการจัดทำวารสารนิติศาสตร์ คณะนิติศาสตร์มหาวิทยาลัยพะเยา	จำนวนบทความวิชาการ		ไม่น้อยกว่า 5 บทความ	20,000	1 มิ.ย.-30 ก.ค.69	/		ฝ่ายวิจัย
			โครงการพัฒนาทักษะการเขียนหนังสือและตำราทางกฎหมาย	จำนวนผลงานหนังสือหรือตำรา		ไม่น้อยกว่า 2 เรื่อง	20,000	1 มิ.ย.-30 ส.ค.69	/		ฝ่ายวิจัย
			โครงการทุนส่งเสริมการจัดทำหนังสือและตำราทางกฎหมาย	การดำเนินงานตามแผน		ไม่น้อยกว่าร้อยละ 80	150,000	1 มี.ค.-30 ก.ค.69	/		ฝ่ายวิจัย

			โครงการติดตามความก้าวหน้านิติศาสตร์ดุสิต บัณฑิต ประจำปีการศึกษา 2569	ผู้เข้าร่วม กิจกรรมป.เอก,ป. โท		ร้อยละ 90	35,000	1 -30 มิ.ย. 69	/		รองคณบดี ฝ่ายวิชาการ
การเตรียมคน และเสริมสร้าง ศักยภาพคนให้มี สมรรถนะและ ทักษะแห่ง อนาคต (ด้าน คุณภาพนิสิต)	ร้อยละของนิสิต ที่มีผลการ ประเมินด้าน ความพึงพอใจต่อ การให้บริการอยู่ ในระดับดีขึ้น	พัฒนาอัตลักษณ์นิสิต มหาวิทยาลัยพะเยา (UP identity) และทักษะที่ จำเป็นของพลเมืองโลก	โครงการรับปริญญาและประเมินผลสัมฤทธิ์การ เรียนรู้ทักษะการเรียนรู้ตลอดชีวิตและภาวะการมี งานทำ	จำนวนผู้เข้าร่วม โครงการ		ไม่น้อยกว่า ร้อยละ 80	130,000	9-11 มี.ค. 69	/		รองคณบดี ฝ่ายคุณภาพ นิสิต
	5C+ & นิสิตที่มี อัตลักษณ์นิสิต มหาวิทยาลัย พะเยา UP Identity		โครงการพัฒนาศักยภาพผู้นำนิสิต	จำนวนผู้เข้าร่วม โครงการ		ไม่น้อยกว่า ร้อยละ 80	150,000	15-20 มี.ค. 69	/		รองคณบดี ฝ่ายคุณภาพ นิสิต
			โครงการตราชุนักกฎหมาย (ตราชูแคมป์)	จำนวนผู้เข้าร่วม โครงการ		ไม่น้อยกว่า ร้อยละ 80	180,000	1 มิ.ย. – 30 ก.ค.69	/		รองคณบดี ฝ่ายคุณภาพ นิสิต
			โครงการศิษย์เก่าสัมพันธ์	จำนวนผู้เข้าร่วม โครงการ		ไม่น้อยกว่า ร้อยละ 80	20,000	9 มี.ค.- 31 ก.ค.69	/		รองคณบดี ฝ่ายคุณภาพ นิสิต
		พัฒนาพื้นที่สร้างสรรค์ (Wellness & Happiness Eco- system) เพื่อคุณภาพ ชีวิตนิสิตให้อยู่และเรียน อย่างมีความสุข	โครงการ Law up sport	จำนวนผู้เข้าร่วม โครงการ		ไม่น้อยกว่า ร้อยละ 80	50,000	1 มิ.ย. – 30 ก.ค.69	/		รองคณบดี ฝ่ายคุณภาพ นิสิต
			โครงการ Law Festival	จำนวนผู้เข้าร่วม โครงการ		ไม่น้อยกว่า ร้อยละ 80	100,000	1 ก.ค.- 30 ส.ค.69	/		รองคณบดี ฝ่ายคุณภาพ นิสิต

			โครงการกีฬาถูกรีเกมส์ (นิติศาสตร์ภาคเหนือ) ครั้งที่ 14	การดำเนินงานตาม แผน		ไม่น้อยกว่า ร้อยละ 80	300,000	30 ม.ค.- 1 ก.พ.69	/		รองคณบดี ฝ่ายคุณภาพ นิสิต
--	--	--	---	------------------------	--	--------------------------	---------	----------------------	---	--	---------------------------------

## ยุทธศาสตร์ที่ 2. การสร้างงานวิจัยและนวัตกรรมพัฒนาเศรษฐกิจสังคมและชุมชน

ประเด็นยุทธศาสตร์/กลยุทธ์	กลยุทธ์ของคณะ/หน่วยงาน	ตัวชี้วัดกลยุทธ์ของคณะ/หน่วยงาน (อ้างอิงจากตัวชี้วัดมหาวิทยาลัย)	โครงการ	ตัวชี้วัดประสิทธิผลของโครงการ (Outcome)	ผลการดำเนินงาน 68 (ถ้ามี)	เป้าหมาย (ร้อยละความสำเร็จ) 69	งบประมาณ (บาท)	ช่วงระยะเวลาในการดำเนินงาน	โครงการตามแผนยุทธศาสตร์	โครงการประจำของหน่วยงาน	ผู้รับผิดชอบ
การสร้างงานวิจัยและนวัตกรรมพัฒนาเศรษฐกิจสังคมและชุมชน	จำนวนผลงานวิจัยและนวัตกรรมที่ได้รับการตีพิมพ์ในระดับชาติหรือนานาชาติ	พัฒนาผลงานวิจัย นวัตกรรม ทรัพย์สินทางปัญญา และผลิตภัณฑ์ ที่มีคุณภาพ เป็นที่ยอมรับในระดับสากล	โครงการทุนสนับสนุนงานวิจัยคณะนิติศาสตร์	จำนวนผู้ขอรับทุน		มากกว่าหรือเท่ากับ 10 ทุน	80,000	1 มิ.ย.- 30 ส.ค.69	/		ฝ่ายวิจัย
	- จำนวนแหล่งทุนวิจัยภายนอกที่ได้รับการสนับสนุน - จำนวนงานหนังสือหรือตำราและสร้างสรรค์		โครงการพัฒนาศักยภาพนักวิจัยทางนิติศาสตร์	จำนวนเครือข่าย		1 เครือข่าย	30,000	1 ก.ค.- 30 ส.ค.69	/		ฝ่ายวิจัย

### ยุทธศาสตร์ที่ 3. การบริการวิชาการและสร้างสรรค์พื้นที่การเรียนรู้เพื่อความเป็นอยู่ที่ดีทางสังคม

ประเด็นยุทธศาสตร์/กลยุทธ์	กลยุทธ์ของคณะ/หน่วยงาน	ตัวชี้วัดกลยุทธ์ของคณะ/หน่วยงาน (อ้างอิงจากตัวชี้วัดมหาวิทยาลัย)	โครงการ	ตัวชี้วัดประสิทธิผลของโครงการ (Outcome)	ผลการดำเนินงาน 68 (ถ้ามี)	เป้าหมาย (ร้อยละความสำเร็จ) 69	งบประมาณ (บาท)	ช่วงระยะเวลาในการดำเนินงาน	โครงการตามแผนยุทธศาสตร์	โครงการประจำของหน่วยงาน	ผู้รับผิดชอบ
การบริการวิชาการและสร้างสรรค์พื้นที่การเรียนรู้เพื่อความเป็นอยู่ที่ดีทางสังคม	จำนวนของปัญหาหรือข้อขัดแย้งในชุมชนที่ได้รับการแก้ไขโดยมีส่วนร่วมของคณะ	พัฒนาอัตลักษณ์นิสิตมหาวิทยาลัยพะเยา (UP identity) และทักษะที่จำเป็นของพลเมืองโลก	โครงการอบรมและเผยแพร่ความรู้กฎหมายจราจรทางบกเพื่อความปลอดภัยทางถนน	นิสิตมีความรู้ความเข้าใจกฎหมายจราจรทางบก		ไม่น้อยกว่าร้อยละ 80	35,000	1-30 ก.ค.69	/		รองคณบดีฝ่ายวิชาการ
	จำนวนพื้นที่การเรียนรู้ที่พัฒนาโดยคณะและเครือข่าย		โครงการค่ายนิสิตอาสาพัฒนาส่งเสริมความรู้ด้านกฎหมาย	ความพึงพอใจของผู้ร่วมโครงการ		ไม่น้อยกว่าร้อยละ 80	50,000	6-8 ธ.ค. 68		/	รองคณบดีฝ่ายคุณภavnินิสิต
	จำนวนกิจกรรมโครงการที่ขับเคลื่อนให้เกิดการเปลี่ยนแปลงผลตอบแทนทางสังคม (SROI)		โครงการอบรมความรู้กฎหมายสำหรับนักเรียนมัธยม รุ่นที่ 3	ความพึงพอใจของผู้ร่วมโครงการ		ไม่น้อยกว่าร้อยละ 80	10,000	1 มิ.ย.-30 ก.ค.69	/		ฝ่ายนวัตกรรม การเรียนรู้ฯ
			โครงการคลินิกกฎหมายเอกชน	ความพึงพอใจของผู้ร่วมโครงการ		ร้อยละ 80	30,000	21-24 มี.ค.69	/		ฝ่ายคลินิกกฎหมาย
			โครงการคลินิกกฎหมายเพื่อชุมชน	ความพึงพอใจของผู้ร่วมโครงการ		ไม่น้อยกว่าร้อยละ 80	150,000	1 พ.ย.68-30 ส.ค.69	/		ฝ่ายคลินิกกฎหมาย
		จัดการเรียนรู้ที่สร้างสมรรถนะดิจิทัลทักษะการเรียนรู้ตลอดชีวิต	โครงการ Life Law Learning Podcast ปีที่ 2/1 (ประจำภาคการศึกษาภาคปลาย 2/2568)	ความพึงพอใจของผู้ร่วมโครงการ		ไม่น้อยกว่าร้อยละ 80	25,000	4 เม.ย.69	/		ฝ่ายนวัตกรรม การเรียนรู้ฯ

			โครงการ Life Law Learning Podcast ปีที่ 2/2 (ประจำภาคการศึกษาภาคต้น 1/2569)	ความพึงพอใจของผู้ร่วมโครงการ		ไม่น้อยกว่าร้อยละ 80	25,000	1 มิ.ย. - 31 ส.ค.69	/		ฝ่ายนวัตกรรม การเรียนรู้ฯ
		ขับเคลื่อนองค์กร แห่งการเรียนรู้ (Learning Organization)	โครงการบูรณาการความร่วมมือเครือข่ายหน่วยงาน ในกระบวนการยุติธรรม	จำนวน เครือข่าย		มากกว่า หรือเท่ากับ 5 หน่วยงาน	20,000	1 ก.ค. - 31 ส.ค.69	/		ฝ่ายคลินิก กฎหมาย
			โครงการการพัฒนาศักยภาพผู้สูงอายุให้เป็น Green citizen ภายใต้บริบทของกฎหมายในพื้นที่เทศบาล เมืองดอกคำใต้	จำนวน ผู้เข้าร่วม		ร้อยละ 90	30,000	7 พ.ค.69	/		ฝ่ายคลินิก กฎหมาย

#### ยุทธศาสตร์ที่ 4. การทำนุบำรุงศิลปะ วัฒนธรรม เพื่อความเป็นไทยและเอกลักษณ์ของชาติ

ประเด็นยุทธศาสตร์/กลยุทธ์	กลยุทธ์ของคณะ/หน่วยงาน	ตัวชี้วัดกลยุทธ์ของคณะ/หน่วยงาน (อ้างอิงจากตัวชี้วัดมหาวิทยาลัย)	โครงการ	ตัวชี้วัดประสิทธิผลของโครงการ (Outcome)	ผลการดำเนินงาน 68 (ถ้ามี)	เป้าหมาย (ร้อยละความสำเร็จ) 69	งบประมาณ (บาท)	ช่วงระยะเวลาในการดำเนินงาน	โครงการตามแผนยุทธศาสตร์	โครงการประจำของหน่วยงาน	ผู้รับผิดชอบ
การทำนุบำรุงศิลปะ วัฒนธรรม เพื่อความเป็นไทยและเอกลักษณ์ของชาติ	- จำนวนองค์ความรู้ภูมิปัญญาท้องถิ่นด้านศิลปวัฒนธรรมที่ได้รับการส่งเสริม - จำนวนโครงการด้านสืบสานประเพณีที่ดำเนินการร่วมกับชุมชน	การเสริมสร้างความรู้ของบุคลากรมหาวิทยาลัยพะเยา ผู้เรียนและชุมชนรอบมหาวิทยาลัยพะเยา	โครงการสืบสานศิลปวัฒนธรรมและพัฒนาความร่วมมือระหว่างองค์กรภายในและภายนอกมหาวิทยาลัย	จำนวนผู้เข้าร่วมโครงการ		ไม่น้อยกว่าร้อยละ 80	50,000	1 ม.ค.- 30 ก.ค.69	/		รองคณบดีฝ่ายบริหาร
			โครงการไหว้ครูและวันเกียรติยศ ระดับเข้มตราชูคณะนิติศาสตร์	จำนวนผู้เข้าร่วมโครงการ		ไม่น้อยกว่าร้อยละ 80	30,000	1 30 มี.ย.69		/	รองคณบดีฝ่ายคุณาภาพนิสิต

ยุทธศาสตร์ที่ 5. การพัฒนาระบบบริหารจัดการที่ทันสมัยมีประสิทธิภาพ โปร่งใสและมีธรรมาภิบาล เพื่อความยั่งยืน

ประเด็นยุทธศาสตร์/กลยุทธ์	กลยุทธ์ของคณะ/หน่วยงาน	ตัวชี้วัดกลยุทธ์ของคณะ/หน่วยงาน (อ้างอิงจากตัวชี้วัดมหาวิทยาลัย)	โครงการ	ตัวชี้วัดประสิทธิผลของโครงการ (Outcome)	ผลการดำเนินงาน 68 (ถ้ามี)	เป้าหมาย (ร้อยละความสำเร็จ) 69	งบประมาณ (บาท)	ช่วงระยะเวลาในการดำเนินงาน	โครงการตามแผนยุทธศาสตร์	โครงการประจำของหน่วยงาน	ผู้รับผิดชอบ
การพัฒนาระบบบริหารจัดการที่ทันสมัยมีประสิทธิภาพ โปร่งใสและมีธรรมาภิบาล เพื่อความยั่งยืน	ระบบการบริหารจัดการทรัพยากรบุคคล HRD & HRM	ขับเคลื่อนพัฒนาคุณภาพการดำเนินงานที่เป็นเลิศ (EdPEX)	โครงการจัดทำแผนพัฒนาสมรรถนะบุคลากรสายวิชาการและสายสนับสนุนเพื่อยกระดับและรองรับทักษะแห่งอนาคต	คณะฯ มีแผนพัฒนาบุคลากร		อย่างน้อย 1 แผน	50,000	1 มิ.ย. – 30 ก.ค. 69	/		รองคณบดีฝ่ายบริหาร
	ระบบการบริหารจัดการด้วยข้อมูลเพื่อความ เป็นเลิศ		โครงการพัฒนาระบบกำกับติดตามตัวชี้วัดองค์กรโดยใช้ระบบเทคโนโลยีสารสนเทศ	คณะฯ มีระบบการกำกับติดตาม		อย่างน้อย 1 ระบบ	10,000	15 พ.ค. – 30 ก.ค. 69	/		รองคณบดีฝ่ายบริหาร
			โครงการกำกับติดตามและทบทวนการบรรลุวิสัยทัศน์, พันธกิจและแผนยุทธศาสตร์คณะนิติศาสตร์	คณะฯ มีระบบการกำกับติดตามแผนยุทธศาสตร์		ปีละ 2 ครั้ง	320,000	1 มี.ค.- 30 มิ.ย.69	/		รองคณบดีฝ่ายบริหาร
	ผลการดำเนินงานตามเกณฑ์ EdPEX และ ITA		โครงการบริหารจัดการเพื่อรองรับการประเมิน EdPEX 300 และ ITA	คณะฯ ได้รับการประเมิน EdPEX ประจำปี		1 ครั้ง	50,000	6 ต.ค.68 – 8 พ.ค.69	/		รองคณบดีฝ่ายบริหาร
			โครงการเตรียมความพร้อมและการประเมินประกันคุณภาพการศึกษาคณะนิติศาสตร์ ประจำปีการศึกษา 2568	หลักสูตรของส่วนงานได้รับการประเมินหลักสูตร		3 หลักสูตร	40,000	15 มิ.ย.- 30 ก.ค.69	/		รองคณบดีฝ่ายวิชาการ
			โครงการทบทวนผลการประเมินการประกันคุณภาพการศึกษาภายในและการจัดทำ Improvement Plan ประจำปีการศึกษา 2568	คณะฯ มีการทบทวนและจัดทำ Improvement Plan		3 หลักสูตร	10,000	8 ม.ค.69	/		รองคณบดีฝ่ายวิชาการ
	ร้อยละของความพึงพอใจ ไม่พึงพอใจและความผูกพันต่อคณะ	เสริมสร้างภาพลักษณ์องค์กร/สร้างความผูกพัน	โครงการประชาสัมพันธ์หลักสูตร	มีการดำเนินการตามแผน		ร้อยละ 80	50,000	12 ธ.ค.68 - 1 ส.ค.69	/		รองคณบดีฝ่ายวิชาการ

		ของผู้เรียน-ลูกค้า กลุ่มอื่น									
			โครงการกำกับติดตามผลประเมินความพึงพอใจต่อการ บริหารจัดการของคณะนิติศาสตร์	มีผลการประเมิน ความพึงพอใจ		ไม่น้อยกว่า ร้อยละ 80	20,000	1 มิ.ย. – 30 ก.ค. 69	/		รองคณบดี ฝ่ายบริหาร

### บทที่ 3 การติดตามและประเมินผล

#### 3.1 แนวทางการติดตามประเมินแผนการดำเนินงาน ประจำปีงบประมาณ พ.ศ. 2569

แผนการดำเนินงานประจำปีงบประมาณ พ.ศ. 2569 มีวัตถุประสงค์เพื่อให้ทราบถึงความก้าวหน้าของการดำเนินงาน ปัญหา และอุปสรรค และเพื่อเป็นแนวทางในการปรับปรุงพัฒนามหาวิทยาลัยอย่างต่อเนื่อง รวมทั้งเพื่อนำประสบการณ์จากการทำงานไปกำหนดนโยบายการบริหารงานเพื่อพัฒนามหาวิทยาลัย ให้เจริญก้าวหน้าและบรรลุวิสัยทัศน์ของอธิการบดีต่อไป โดยมีกระบวนการประเมินด้วยการรวบรวมข้อมูล และวิเคราะห์ข้อมูลผลการดำเนินงานทั้งในเชิงปริมาณและคุณภาพ โดยเปรียบเทียบค่าเป้าหมายและแผนการดำเนินงานกับผลการดำเนินงานและการเบิกจ่ายงบประมาณของทุกส่วนงานในมหาวิทยาลัยพะเยา เพื่อเสนอต่อคณะกรรมการบริหารมหาวิทยาลัย และคณะกรรมการสภามหาวิทยาลัยตามลำดับ ดังรูปแสดงผังการประเมินต่อไปนี้



รูปที่ 1 ผังการประเมินความสำเร็จของแผนยุทธศาสตร์

กองแผนงาน พัฒนาระบบการจัดการด้านงบประมาณและแผนงาน (ระบบ e-BUDGET) เพื่อนำมาใช้ในการเพิ่มขีดความสามารถในการติดตามประเมินผลการดำเนินงานตามแผนยุทธศาสตร์และแผนการดำเนินงาน รวมทั้งติดตามการใช้จ่ายเงินงบประมาณที่ถูกต้องแม่นยำ เชื่อถือได้ และมีความโปร่งใส ตรวจสอบผลการดำเนินงานได้ตลอดเวลา ซึ่งจะสามารถนำผลลัพธ์จากระบบ e-BUDGET ไปวิเคราะห์และรายงานผลการวิเคราะห์ในเชิงสารสนเทศสนับสนุนการตัดสินใจของผู้บริหารได้อย่างรวดเร็วและมีประสิทธิภาพ โดยขณะนี้อยู่ในระหว่างการเปิดใช้งานระบบในระยะที่ 3 ด้านการจัดการ วางแผนด้านงบประมาณประจำปี การวางแผน

โครงการตามแผนปฏิบัติการประจำปี ด้านการรายงานการเบิกจ่ายงบประมาณตามแผนปฏิบัติการประจำปี และผลการดำเนินงานตามตัวชี้วัดของส่วนงาน ในรอบ 6 เดือน และรอบ 12 เดือน

### 3.2 ระบบและกลไกการติดตามประเมินผลการปฏิบัติงาน

การติดตามประเมินผลการปฏิบัติงานเพื่อให้ทราบความสำเร็จของการบรรลุตามเป้าหมาย และตัวชี้วัดของแผนยุทธศาสตร์ มีระบบและกลไกดังนี้

1) วางระบบการประเมินผลแผนยุทธศาสตร์ฯ เชิงบูรณาการที่มุ่งนำเสนอผลผลิต (Output) ผลลัพธ์ (Outcome) และผลกระทบ (Impact) โดยให้มีการประเมินตนเองเพื่อสร้างกระบวนการเรียนรู้ และให้มีการติดตามประเมินผลจากคณะกรรมการที่เป็นกลาง กำหนดเกณฑ์การประเมินที่ชัดเจน โปร่งใส มีมาตรฐาน และถูกต้องตามหลักวิชาการ

2) สร้างความสอดคล้องของการประเมินผลการดำเนินงานตามแผนยุทธศาสตร์ฯ กับการประเมินการปฏิบัติงานตามระดับของตัวชี้วัดการดำเนินงาน ตั้งแต่ระดับหัวหน้าส่วนงาน ผู้อำนวยการ หัวหน้างาน และบุคลากรรายบุคคล

3) ดำเนินการติดตามประเมินผลการดำเนินงานตามแผนยุทธศาสตร์ฯ ตามตัวบ่งชี้และตามกรอบเวลาที่กำหนดอย่างต่อเนื่อง พร้อมทั้งการนำผลการประเมินมาปรับปรุงพัฒนาให้บรรลุเป้าหมายทั้งในเชิงปริมาณและเชิงคุณภาพ

4) รายงานผลการดำเนินงานตามแผนปฏิบัติการต่อคณบดี ต่ออธิการบดี คณะกรรมการบริหาร มหาวิทยาลัย และสภามหาวิทยาลัย ตามลำดับ

### 3.3 กรอบเวลาการติดตามประเมินผล

สำนักประเมินคุณธรรมและความโปร่งใส สำนักงานคณะกรรมการป้องกันและปราบปรามการทุจริตแห่งชาติ ได้กำหนดให้มีการติดตามประเมินผลแผนปฏิบัติการประจำปีงบประมาณ ปีงบประมาณละ 2 ครั้ง ผ่านทางการรายงานแผนปฏิบัติการ พ.ศ. 2569 รอบ 6 เดือน (ตุลาคม 2568 – มีนาคม 2569) และรอบ 12 เดือน (เมษายน 2569 – กันยายน 2569)

กองแผนงานติดตามผลการดำเนินโครงการตามแผนปฏิบัติการของทุกหน่วยงานภายในมหาวิทยาลัย ผ่านระบบ e Budget รายเดือน โดยพิจารณาการดำเนินโครงการและการใช้จ่ายงบประมาณตามแผนปฏิบัติการเทียบเคียงกับแผนปฏิบัติการที่วางแผนไว้ในช่วงเวลาดังกล่าว ซึ่งจะพิจารณาตามปัจจัยที่เกี่ยวข้องประกอบด้วย

1. มีการดำเนินการล่าช้ากว่าแผนปฏิบัติการที่กำหนด
2. การใช้จ่ายงบประมาณคลาดเคลื่อนจากแผนการใช้จ่ายงบประมาณที่กำหนดไว้
3. ความสำเร็จของตัวชี้วัดตามแผนปฏิบัติการที่กำหนดไว้
4. การเปลี่ยนแปลงทางสังคมที่ส่งผลกระทบต่อความท้าทายเชิงกลยุทธ์ตามแผนปฏิบัติการที่ตอบสนองอยู่

กองแผนงานจัดทำรายงานสรุปผลการติดตามการดำเนินงานตามแผนปฏิบัติการ เสนอต่อรองอธิการบดีฝ่ายนโยบายและแผนเพื่อพิจารณา และถ่ายทอดผลการติดตามการดำเนินงานตามแผนปฏิบัติการแก่หัวหน้าส่วนงาน ผ่านที่ประชุมคณะกรรมการบริหารมหาวิทยาลัย พร้อมมอบหมายให้ส่วนงานพิจารณาปรับเปลี่ยนแผนปฏิบัติการให้สอดคล้องและมุ่งเน้นความสำเร็จของการดำเนินงาน กองแผนงานจัดทำรายงานผลการดำเนินงานตามแผนปฏิบัติการ รอบ 6 เดือน เสนอต่อที่ประชุมคณะกรรมการบริหารมหาวิทยาลัย เพื่อรับฟังข้อเสนอแนะและแนวทางการปรับเปลี่ยนการปฏิบัติการจากผู้บริหารระดับสูง กองแผนงานจัดทำรายงานผลการ

ดำเนินงานตามแผนปฏิบัติการ รอบ 12 เดือน เสนอต่อที่ประชุมสภามหาวิทยาลัยเพื่อรับฟังข้อเสนอแนะและแนวทางการปรับปรุงกระบวนการดำเนินงานในรอบปีถัดไป

### 3.4 องค์ประกอบของรายงานผลการดำเนินงาน

การรายงานผลประเมินความสำเร็จของแผนปฏิบัติการ ประจำปีงบประมาณ พ.ศ. 2569 ได้มีการติดตามประเมินผลและรายงานผลการดำเนินงานรอบ 6 เดือน และรอบ 12 เดือน เสนอต่อคณะกรรมการบริหารมหาวิทยาลัยพะเยา และเผยแพร่ตามข้อกำหนด ITA โดยมีองค์ประกอบของการรายงาน ดังนี้

1) การรายงานผลการประเมินความสำเร็จของแผนปฏิบัติการ ส่วนงานประจำปีงบประมาณ พ.ศ. 2569 รอบ 6 เดือน และรอบ 12 เดือน

2) การรายงานผลการประเมินความสำเร็จของยุทธศาสตร์การพัฒนา ส่วนงานประจำปีงบประมาณ พ.ศ. 2569

ซึ่งกระบวนการปฏิบัติงานทั้งหมด จะปฏิบัติการผ่านระบบการจัดการด้านงบประมาณและแผนงาน (e-Budget) และใช้ข้อมูลจากระบบการจัดการด้านงบประมาณ และแผนงาน (e-Budget) ในการรายงานผลการปฏิบัติงานประจำปีงบประมาณนั้น ๆ

.....